

SilverCrest Multiroom

FAQ & Hilfe

Inhaltsverzeichnis

Aktuell.....	4
Wenn ich „Lokale Musik“ abspiele, bricht die Wiedergabe nach einem Titel ab.	4
Die Benutzerdaten der Musikdienste sind noch gespeichert, obwohl ich ein Werksreset gemacht habe.	5
Wenn ich bei der Suchfunktion innerhalb der Musikdienste die Eingabetaste der Tastatur drücke, startet die Suche nicht.....	5
Sind nach einem Update alle meine gespeicherten Sender und die Benennung meiner Geräte gelöscht?.....	5
Wenn ich ein Software-Update machen möchte, kann ich nur „Alle aktualisieren“ auswählen. Ist es auch möglich nur einzelne Geräte zu aktualisieren?	6
Was bedeutet der Menüpunkt „Tonqualität“?	6
Was bedeutet „Netzwerk-Optimierung“?.....	6
Allgemein	6
Kann ich die Lautsprecher mit meinen vorhandenen Geräten verbinden?	6
Wie kann ich die Lautsprecher bedienen?	6
Gibt es die SilverCrest SMART AUDIO- App auch für Windows Betriebssysteme?.....	7
Kann man die Lautsprecher auch ohne SilverCrest SMART AUDIO nutzen?	7
Ist ein Smartphone notwendig?	7
Wie groß ist die Reichweite der Lautsprecher?	7
Ist es möglich in verschiedenen Räumen zur gleichen Zeit unterschiedliche Musik abzuspielen?	7
Kann ich die Lautsprecher auch ohne Internetverbindung verwenden?.....	8
Kann ich die Lautsprecher auf Werkseinstellung zurücksetzen?.....	8
Kann ich Musik von meinem Tablet/Smartphone wiedergeben?.....	8
Die Wiedergabe meiner lokal gespeicherten Musik über die DLNA App auf meinem iOS Gerät bricht nach einiger Zeit ab.	8
Gibt es erweiterte Einstellungsmöglichkeiten?.....	9
Software-Aktualisierung	10
Wie kann ich ein Update machen?.....	10
Wie erkenne ich, ob die Software-Aktualisierung abgeschlossen ist?	10
Nach dem Update wird mein Lautsprecher nicht in der SilverCrest SMART AUDIO App angezeigt.....	10
Der Lautsprecher hängt sich während des Updates auf.....	11
Einrichten.....	11
Wie richte ich die SMART AUDIO Geräte ein?.....	11

Mein WLAN erscheint nicht in der SilverCrest SMART AUDIO App.....	11
Die Inbetriebnahme über WPS funktioniert nicht.....	11
Wie erkenne ich, dass die WPS-Verbindung fehlgeschlagen ist?.....	12
Router ohne WPS/ manuelle Verbindungsherstellung.....	12
Verbindung mit der SilverCrest SMART AUDIO App schlägt fehl und die grüne LED am Lautsprecher blinkt schnell.....	12
Netzwerk.....	10
Funkstörungen durch andere Geräte.....	10
Wireless-Kanal wechseln.....	10
Frequenzband wechseln.....	10
Wie kann ich meine WLAN Reichweite verbessern?.....	11
Ist ein MAC-Adressen-Filter sinnvoll?.....	11
Meine Geräte gehen morgens von alleine an.....	11
Muss die AP-/Client-Isolierung auf meinem Router deaktiviert sein?.....	12
Anschlüsse.....	12
Welche Anschlüsse haben die SMART AUDIO Geräte?.....	12
Kann ich einen USB-Stick an meinen Lautsprecher anschließen?.....	13
Wo finde ich die Musik von meinem im Lautsprecher eingestecktem USB Stick?.....	13
Mein USB-Stick im Lautsprecher wird nicht in der SilverCrest SMART AUDIO App angezeigt.....	14
Wenn ich den AUX IN Anschluss am Radio verwende, funktioniert weder AUX IN noch das Radio... ..	14
Musikquellen.....	14
Was ist DLNA und wie funktioniert es?.....	14
Was ist eine DLNA App und wie nutze ich sie?.....	14
Kann ich meine Lautsprecher auch mit der DLNA App bedienen?.....	15
Ich kann nicht auf die Musik von meinem USB Stick in der Fritz Box zugreifen.....	15
Wenn ich in der SilverCrest SMART AUDIO App auf die Musik von meinem USB Stick in der Fritz Box zugreifen möchte, erscheint die Meldung: „Achtung! Die freigegebene Partition ist nicht verfügbar.“.....	15
Kann man mit den Lautsprechern Radio hören?.....	15
Kann ich Radiosender manuell hinzufügen?.....	16
Wie kann ich Spotify über meine Lautsprecher wiedergeben?.....	16
MultiroomStreaming.....	16
Was ist Multiroom/SMART AUDIO?.....	16
Was brauche ich um ein SMART AUDIO System einzurichten?.....	17
Kann man die Lautstärke übergreifend regeln?.....	17
Ich kann meine Lautsprecher nicht gruppieren.....	17
Können die Lautsprecher mit dem Fernseher verbunden werden?.....	17
Welche Musikformate sind kompatibel?.....	17

Wie viele Geräte können maximal in einer Gruppe eingerichtet werden? 17

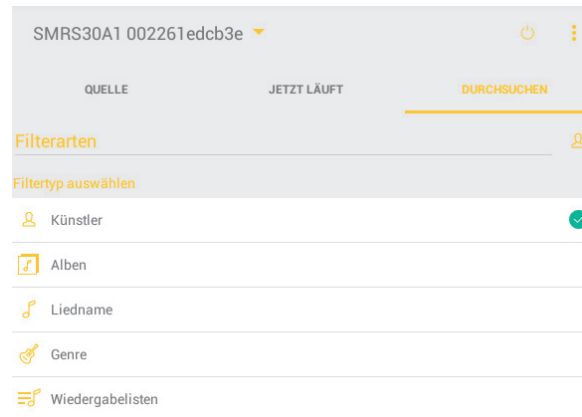
Aktuell

Wenn ich „Lokale Musik“ abspiele, bricht die Wiedergabe nach einem Titel ab.

In der SilverCrest SMART AUDIO App gibt es unter der Quelle „Lokale Musik“ die Möglichkeit auszuwählen, nach welcher Rubrik die auf dem Tablet/Smartphone gespeicherte Musik sortiert und angezeigt werden soll.

Die Filtertypen sind:

- Künstler
- Alben
- Liedname
- Genre
- Wiedergabelisten



Titel werden je nach ausgewähltem Filter eingeordnet. Wenn man Musik in einem Ordner auf dem Tablet/Smartphone abspeichert, tauchen sie nicht als Ordner oder Wiedergabeliste in der SilverCrest SMART AUDIO App auf.

Sie werden, basierend auf den Informationen in den sogenannten ID3-Tags, in die verschiedenen Rubriken eingeordnet.

Die ID3-Tags sind ein Format für Zusatzinformationen, wie den Namen des Albums, des Künstlers oder des Musik-Stils, die in Audiodateien des MP3-Formats enthalten sein können.

Auf diesen Informationen basieren die Filter, nach denen die Titel in der App angeordnet werden.

Wenn die Titel eines Ordners in den ID3-Tags zum Beispiel nicht den gleichen Interpreten oder Albumnamen haben, werden sie in der App auch nicht zusammen in der jeweiligen Kategorie eingeordnet.

Daraus folgt, dass wenn Sie zum Beispiel den Filter „Alben“ ausgewählt haben und laut ID3-Tag alle Lieder einen anderen Albumnamen haben, werden alle Lieder einzeln in separaten Alben angezeigt und somit auch nur ein Lied pro Album abgespielt. Dies ist der Grund warum nur ein Titel am Stück abgespielt wird.

Wenn Sie den Albumnamen der Titel anpassen, sodass alle Titel des gewünschten Ordners den gleichen Albumnamen haben, werden sie in der Rubrik Album auch gemeinsam angezeigt.

Um die ID3-Tags Ihrer mp3s zu bearbeiten, gibt es im Internet kostenlose Programme speziell für diesen Zweck.

Die Benutzerdaten der Musikdienste sind noch gespeichert, obwohl ich ein Werksreset gemacht habe.

Manche Daten werden, aufgrund der Datenflusssteuerung mit den Musikdiensten, nicht im Gerät selbst gespeichert. Die Benutzerdaten werden aber vollständig gelöscht, wenn ein Logout innerhalb der App vorgenommen wird.

Hierzu wählen Sie in der SilverCrest Smart Audio App den betreffenden Musikdienst aus und drücken im Menü „Durchsuchen“ auf „Logout“.

Wenn ich bei der Suchfunktion innerhalb der Musikdienste die Eingabetaste der Tastatur drücke, startet die Suche nicht.

Die Suche startet nicht durch das Betätigen der Eingabetaste, da Sie die Möglichkeit haben Ihre Suche zu verfeinern.

Drücken Sie hierzu „**Show only**“ und wählen Sie aus, ob Sie nach „Tracks“, „Albums“, „Artists“ oder „Playlists“ suchen möchten. Die Suche startet, wenn Sie „**Search**“ drücken.

Sind nach einem Update alle meine gespeicherten Sender und die Benennung meiner Geräte gelöscht?

Bei den gängigen Weiterentwicklungen der Firmware oder Fehlerbehebungen bleiben die Daten erhalten. Nur bei grundlegenden Updates ist es notwendig, dass die gespeicherten Sender und Namen gelöscht werden

Wenn ich ein Software-Update machen möchte, kann ich nur „Alle aktualisieren“ auswählen. Ist es auch möglich nur einzelne Geräte zu aktualisieren?

Um einer Fehlfunktion im Multiroom-Betrieb durch unterschiedliche Firmware-Versionen vorzubeugen, ist diese Funktion bewusst so gestaltet, dass immer alle Geräte aktualisiert werden.

Was bedeutet der Menüpunkt „Tonqualität“?

Hier können Sie auswählen, ob der Musikdienst Ihrer Wahl die Audio Files in geringer, normaler oder hoher Qualität bereitstellen soll, dementsprechend wird dann die Bandbreite angepasst.

Was bedeutet „Netzwerk-Optimierung“?

Diese Funktion optimiert die Synchronisation der Geräte innerhalb einer Gruppe. Die Übertragungsrate der Musik wird minimal verringert (kaum hörbar) um einen optimierten Datenverkehr zu gewährleisten.

Allgemein

Kann ich die Lautsprecher mit meinen vorhandenen Geräten verbinden?

Sie möchten Ihre Stereo- oder Heimkinoanlage in gewohnter Art und Weise weiterhin nutzen, sowie diese auch in das SilverCrest SMART AUDIO System integrieren? Oder die vorhandene Musik-Anlage einfach um die Möglichkeit des Musik Streamings erweitern? Verwenden Sie einfach den SilverCrest WLAN Adapter. Dieser „modernisiert“ ihre klassische Musik-Anlage und ergänzt sie um die Möglichkeiten eines Streaming Systems.

Ist der Adapter erst einmal in Ihrem Heimnetzwerk aktiviert, haben Sie Zugriff auf die Vielfalt ihrer Musikbibliothek, die Internet-Radiosender aus der ganzen Welt und diversen Musikdiensten. Die Musikauswahl und Lautstärke steuern Sie einfach über die SilverCrest SMART AUDIO App.

Wie kann ich die Lautsprecher bedienen?

Die SilverCrest SMART AUDIO App erlaubt es Ihnen, die WLAN Lautsprecher, den WLAN Adapter und das Stereo Internet Radio bequem und einfach mit Ihrem Smartphone oder Tablet-PC zu steuern.

Die App ermöglicht Ihnen das Navigieren zwischen den verschiedenen Funktionen, das Wechseln des Radiosenders, das Einstellen der Lautstärke und vieles mehr.

Unter anderem werden die folgenden Funktionen von dieser App unterstützt:

- Zugriff auf Internet Radio-Stationen und Podcasts
- Steuerung Internet-Radio
- Einrichtung und Steuerung eines MULTIROOM-Systems

Die Steuerungsapplikation „SilverCrest SMART AUDIO“ können Sie im Apple® App Store und im Google® Play Store kostenlos herunterladen.

Den Link zur App finden sie unter „**App-Download**“

und die Anleitung zur App finden Sie unter „**Die SilverCrest SMART AUDIO-App**“

Gibt es die SilverCrest SMART AUDIO- App auch für Windows Betriebssysteme?

Die SilverCrest SMART AUDIO-App gibt es gegenwärtig nicht für Windows-Betriebssysteme.

Kann man die Lautsprecher auch ohne SilverCrest SMART AUDIO nutzen?

Wenn die Lautsprecher ins Netzwerk eingebunden sind, können Sie z.B. für die Spotify Wiedergabe auch ohne die SilverCrest SMART AUDIO App verwendet werden. Die SilverCrest SMART AUDIO App ist jedoch zum Einrichten der Gruppen als auch für Internetradio Funktionen zwingend erforderlich.

Ist ein Smartphone notwendig?

Ein Smartphone oder ein Tablet mit iOS oder Android ist zur Steuerung der Lautsprecher notwendig.

Wie groß ist die Reichweite der Lautsprecher?

Die Lautsprecher werden über Ihr WLAN miteinander verbunden, daher ist die Reichweite auf die Reichweite des WLANs beschränkt. Ihr WLAN sollte daher alle Räume abdecken, in denen Sie die Lautsprecher nutzen möchten. Wenn Ihr WLAN nicht zuverlässig ist oder nicht alle Räume erreicht, beeinflusst dies die Funktion der Lautsprecher.

Ist es möglich in verschiedenen Räumen zur gleichen Zeit unterschiedliche Musik abzuspielen?

Ja, die SMART AUDIO Produkte von SilverCrest bringen die ganze Welt der Musik in jeden beliebigen Raum ihres Zuhauses. Sie können Gruppen erstellen und denselben Song in

mehrere Räume gleichzeitig oder unterschiedliche Songs in verschiedene Räume streamen – Sie entscheiden!

So begleitet Sie Musik entweder durch das gesamte Zuhause oder wird nur in einem Raum wiedergegeben. Jede Person kann Musik auf einen beliebig ausgewählten Lautsprecher wiedergeben.

Kann ich die Lautsprecher auch ohne Internetverbindung verwenden?

Funktionen wie z.B. Lokale Musik, DLNA, AUX in oder USB Musikwiedergabe stehen auch ohne Internetverbindung zur Verfügung. Andere Dienste wie z.B. Internetradio oder Musikdienste funktionieren ohne Internetanbindung nicht.

Die Soundbar bietet außerdem die Möglichkeit die Einrichtung über Bluetooth® vorzunehmen.

Kann ich die Lautsprecher auf Werkseinstellung zurücksetzen?

Es ist möglich die Geräte auf Werkseinstellung zurückzusetzen.

Beachten Sie bitte, dass dabei alle Einstellungen verloren gehen und das Gerät neu eingerichtet werden muss.

Halten Sie die Taste WPS/Reset für ca. 5 Sekunden gedrückt, um einen Neustart des Lautsprechers durchzuführen. Nach kurzer Zeit blinkt die blaue LED langsam. Der Lautsprecher ist zurückgesetzt und befindet sich wieder im Verbindungsmodus.

Kann ich Musik von meinem Tablet/Smartphone wiedergeben?

Ja, über die Quelle „Lokale Musik“ finden Sie die auf dem Smartphone oder Tablet gespeicherte Musik.

Außerdem besteht die Möglichkeit eine DLNA App herunterzuladen.

Beachten Sie bitte die Erläuterungen zu DLNA unter „DLNA-Server einrichten“.

Die Wiedergabe meiner lokal gespeicherten Musik über die DLNA App auf meinem iOS Gerät bricht nach einiger Zeit ab.

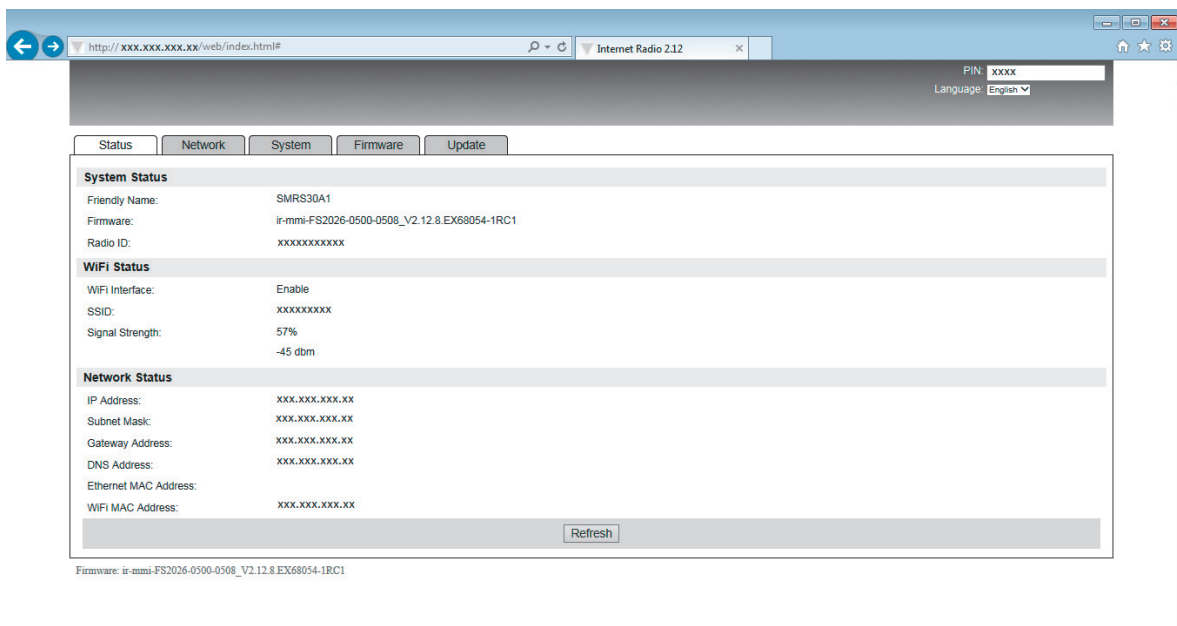
Es ist erforderlich, nachdem die Musik in der SilverCrest SMART AUDIO App ausgewählt wurde, anschließend wieder die DLNA-App zu öffnen. Die Wiedergabe bricht ansonsten nach ca. 2 Minuten ab. Diese Funktionsweise unterliegt dem Batterie-Powermanagement von Apple.

Gibt es erweiterte Einstellungsmöglichkeiten?

Ihr SMART AUDIO Gerät verfügt über ein Web Interface, welches die Möglichkeit bietet erweiterte Einstellungen für Ihre WLAN Lautsprecher vorzunehmen. Diese können Helfen die Netzwerkeinstellungen zu optimieren um bei Problemen wie Verbindungsabbrüchen Abhilfe zu schaffen.

Um das Web-Interface aufzurufen, muss zunächst die IP-Adresse Ihres Lautsprechers ermittelt werden. Diese finden Sie im Menü Ihres Routers oder in der SilverCrest SMART AUDIO App unter Einstellungen. Die IP-Adresse geben Sie dann direkt über den Browser ein.

Das Web-Interface beinhaltet Informationen und Einstellungsmöglichkeiten in den Bereichen Status, Network, System, Firmware und Update.



Status:

Hier finden Sie Informationen über Ihr System, wie den Gerätenamen (Friendly Name) oder die Radio ID. Außerdem erhalten Sie Auskünfte über Ihr WLAN wie zum Beispiel die Signalstärke (Signal Strength) und Sie können die Netzwerkelevanten Adressen wie die IP- oder MAC Adresse einsehen.

Network:

An dieser Stelle können Sie unter anderem Ihre Netzwerkeinstellungen ändern.

System:

Auf dieser Seite können Sie ihrem Gerät einen neuen Namen geben oder Equalizer Einstellungen vornehmen.

Firmware:

Hier können Sie nach online verfügbaren Firmware Updates suchen. (OTA-Update)

Update:

Hier können Sie lokal gespeicherte Updates hochladen.

Hinweis:

Nach den Änderungen muss Ihr System neu gestartet werden.

Alle Einstellungen werden durch ein Werksreset des Lautsprechers wieder zurückgesetzt.

Software-Aktualisierung

Wie kann ich ein Update machen?

Wenn ein Software-Update verfügbar ist, erscheint ein entsprechender Hinweis in Form eines gelben Pfeilsymbols in der SilverCrest SMART AUDIO App, sobald das System mit dem Internet verbunden wird.

Bitte führen Sie das Software Update, entsprechend den Hinweisen in der App, durch. Beachten Sie bitte, dass das Update bis zu 15 Minuten dauern kann, je nach

Internetverbindung und Anzahl der zu updatenden Geräte.

Wichtig, dringend zu beachten:

Während des Update-Prozesses darf in keinem Fall die Stromzufuhr zum Gerät getrennt werden. Bitte warten Sie in Ruhe die Aktualisierungszeit ab. Der gesamte Prozess läuft automatisch, ohne dass Sie eingreifen müssen.

Beachten Sie bitte die Hinweise zum Update-Prozess unter „News“

Sollte es zu einem Problem während des Updates kommen, wenden Sie sich bitte an unsere Hotline, die Sie gerne beim Update unterstützt.

Wie erkenne ich, ob die Software-Aktualisierung abgeschlossen ist?

Wenn das Update beendet ist, startet das Gerät neu und steht nach dem Bootvorgang wieder in der SilverCrest SMART AUDIO App zur Verfügung, die blaue LED leuchtet nun dauerhaft.

Beachten Sie bitte die Hinweise zum Update-Prozess unter „News“

Nach dem Update wird mein Lautsprecher nicht in der SilverCrest SMART AUDIO App angezeigt.

Warten Sie, bis das Update abgeschlossen ist und das Gerät neu gestartet ist. Wenn die blaue LED dauerhaft leuchtet und der Lautsprecher trotzdem nicht in der SilverCrest SMART AUDIO App erscheint, drücken Sie „**ERNEUT SCANNEN**“ oder starten Sie die App neu.

Der Lautsprecher hängt sich während des Updates auf

Stellen Sie sicher, dass der Lautsprecher während des gesamten Updates mit dem WLAN verbunden ist, nicht ausgeschaltet oder vom Stromnetz getrennt wird.

Beachten Sie bitte die Hinweise zum Update-Prozess unter „News“

Sollte es zu einem Problem während des Updates kommen, wenden Sie sich bitte an unsere Hotline, die Sie gerne beim Update unterstützt.

Einrichten

Wie richte ich die SMART AUDIO Geräte ein?

Eine genaue Beschreibung wie Sie die Geräte mit dem WLAN verbinden, finden Sie in der Bedienungsanleitung. Falls Sie Hilfe bei der Nutzung der SilverCrest SMART AUDIO App benötigen, nutzen Sie die detaillierte Anleitung der [SilverCrest SMART AUDIO-App](#).

Sollte es zu einem Problem während der Einrichtung kommen, wenden Sie sich bitte an unsere Hotline.

Mein WLAN erscheint nicht in der SilverCrest SMART AUDIO App.

Stellen Sie sicher, dass die Reichweite ihres WLAN ausreichend ist.

Überprüfen Sie außerdem die WLAN Einstellungen Ihres Routers. Wenn der Netzwerkname (SSID) Ihres WLAN-Netzwerkes nicht sichtbar ist, wird Ihr WLAN bei der manuellen Verbindung der Lautsprecher nicht in der SilverCrest SMART AUDIO App angezeigt. Also kann man die Einrichtung nicht abschließen.

Beachten Sie die Bedienungsanleitung Ihres Routers.

Die Inbetriebnahme über WPS funktioniert nicht.

Stellen Sie sicher, dass es sich nicht um eine Fehlbedienung des Routers handelt, sehen Sie gegebenenfalls in der Anleitung des Routers nach.

Überprüfen Sie außerdem die WLAN Einstellungen Ihres Routers. Wenn der Netzwerkname (SSID) Ihres WLAN-Netzwerkes nicht sichtbar ist, schlägt die Verbindung per WPS fehl, nach zwei Minuten kehrt der Lautsprecher in den AP-Modus zurück

Beachten Sie die Bedienungsanleitung Ihres Routers.

Wie erkenne ich, dass die WPS-Verbindung fehlgeschlagen ist?

Wenn Sie die WPS/RESET Taste Ihres SMART AUDIO Gerätes gedrückt haben, blinkt die blaue LED 3-mal schnell, gefolgt von einer kurzen Pause. Das Gerät befindet sich im WPS-Modus und wartet auf das WPS-Signal vom Router.

Wenn die Verbindung fehlschlägt, beginnt die blaue LED wieder langsam zu blinken. Das Gerät befindet sich wieder im AP-Modus und wartet auf eine Netzwerkverbindung.

Falls sich die Verbindung nicht über WPS herstellen lässt, gibt es auch die Möglichkeit der manuellen Verbindungsherstellung.

Router ohne WPS/ manuelle Verbindungsherstellung.

Wenn ihr Router nicht über WPS verfügt, kann man die Geräte auch manuell mit dem Netzwerk verbinden.

Hierfür benötigen Sie die „SilverCrest SMART AUDIO“ App.

So funktioniert es:

- Schalten Sie das Gerät ein und starten Sie den AP-Modus
- Bei der ersten Verwendung wird das Gerät automatisch im AP-Modus gestartet. Ansonsten halten Sie die Taste WPS/RESET für ca. 15 Sekunden gedrückt, um einen Neustart durchzuführen. Nach Abschluss einer kurzen Initialisierungsphase (gelbe und blaue LED gleichzeitig an, anschließend leuchtet eine LED grün) blinkt die blaue LED langsam und das Gerät befindet sich im AP-Modus.
- Starten Sie die SilverCrest Smart-Audio App und wählen Sie "**Audiosystem einrichten**". Folgen Sie nun den Anweisungen auf dem Bildschirm, um das Gerät mit Ihrem WLAN Netzwerk zu verbinden.
- Nach Abschluss der Einrichtung können Sie in gleicher Art und Weise Ihrem Netzwerk weitere vorhandene WLAN-Geräte hinzufügen.

Verbindung mit der SilverCrest SMART AUDIO App schlägt fehl und die grüne LED am Lautsprecher blinkt schnell.

Wenn in der SilverCrest SMART AUDIO App die Meldung erscheint, dass die Einrichtung fehlgeschlagen ist und die grüne LED am Gerät schnell blinkt, haben Sie ein falsches WLAN Passwort eingegeben.

Schalten Sie das Gerät aus und wieder an und wählen in der App „**Ein anderes Audiosystem einstellen**“ um erneut mit der Einrichtung zu beginnen.

Netzwerk

Funkstörungen durch andere Geräte

Andere Technologien die im 2,4 GHz Band mit dem WLAN konkurrieren, können Funkstörungen verursachen z.B. schnurlose Funktelefone (2,4 GHz oder DECT), Bluetooth, Mikrowellen, Funkfernsteuerungen, Funküberwachungskameras, Babyphone und andere Funkgesteuerte Geräte wie Garagenöffner, digitale Bilderrahmen, Tastaturen, Mäuse usw.

Um herauszufinden ob Funkstörungen durch andere Geräte verursacht werden, können Sie die Geräte zeitweise abschalten und prüfen ob die Probleme dann nicht mehr auftreten. Sollte das so sein, kann es helfen das Gerät weiter entfernt von den SMART AUDIO Geräten aufzustellen.

Wireless-Kanal wechseln

Die Lautsprecher verbinden sich mit dem WLAN und verwenden dabei einen vom Router bereitgestellten Kanal. Man kann bei einigen Routern den Wireless-Kanal wechseln um Funkstörungen zu reduzieren.

Öffnen Sie die Konfigurationsseite ihres Routers. Falls unter den Funkeinstellungen für den Kanal „Automatisch“ aktiviert ist, deaktivieren Sie es und wählen im 2,4 GHz Band Kanal 1, 6 oder 11

Beachten Sie die Bedienungsanleitung ihres Routers.

Frequenzband wechseln

Je nach Router wird das WLAN-Funknetz entweder über das 2,4 GHz- oder über das 5 GHz Frequenzband bereitgestellt.

Wenn ein Kanalwechsel keine Verbesserung der Funkstörungen gebracht hat und Ihr Router über die Möglichkeit verfügt in das 5 GHz Frequenzband zu wechseln, können auch hierdurch Funkabbrüche und Beeinträchtigungen bei der Datenkommunikation vermieden werden.

Die Reichweite der 5 GHz Frequenz ist zwar meist etwas niedriger, aber Störungen durch WLAN-Geräte in der Nachbarschaft können dafür fast ausgeschlossen werden.

Um das Frequenzband zu wechseln, öffnen Sie die Konfigurationsseite ihres Routers und wählen unter WLAN die Funkeinstellungen.

Beachten Sie die Bedienungsanleitung ihres Routers.

Wie kann ich meine WLAN Reichweite verbessern?

Das WLAN-Netzwerk kann durch Störquellen beeinflusst werden. Um die Reichweite zu verbessern, gibt es verschiedene Möglichkeiten.

Schon beim Aufstellen des Routers kann man Störquellen umgehen, indem man ihn hoch positioniert. Außerdem sollten sich in der direkten Umgebung keine Mikrowellengeräte, schnurlose Telefone oder metallische Flächen wie Computer-Gehäuse befinden, die eine Abschirmung verursachen. Auch Baumaterialien wie Gipsputz, Beton und Metall haben hohes Störungspotential.

Man kann die Reichweite des WLAN auch durch einen WLAN Repeater erhöhen. Dieser erweitert das Funknetz des WLAN-Routers.

Ist ein MAC-Adressen-Filter sinnvoll?

Man kann den Zugang zum WLAN auf eine Liste ausgewählter Computer/Geräte begrenzen. Geräte werden dann anhand der MAC Adresse identifiziert und ihnen unbekannte Geräte von Nachbarn oder Hackern können nicht auf Ihr WLAN zugreifen.

Da sich die MAC-Adresse eines Computers aber auch fälschen lässt, könnten Hacker einen fremden PC so tarnen, als wäre es ihr eigener. Wenn die Möglichkeit einer WPA-Verschlüsselung besteht, sollte man diese dem MAC-Adressfilter vorziehen.

Den MAC-Adressfilter können Sie im Konfigurationsmenü ihres Routers aktivieren. Beachten Sie die Bedienungsanleitung Ihres Routers.

Die MAC Adresse ihrer SMART AUDIO Geräte finden Sie, wenn Sie die Einstellungen Ihrer Geräte in der SilverCrest SMART AUDIO App öffnen.

Meine Geräte gehen morgens von alleine an.

Wenn die Nachtabschaltung des Routers aktiviert ist, kann es sein, dass die Geräte angehen wenn das WLAN sich wieder einschaltet.

Die Nachtabschaltung kann auf der Konfigurationsseite des Routers deaktiviert werden.

Beachten Sie die Bedienungsanleitung ihres Routers.

Muss die AP-/Client-Isolierung auf meinem Router deaktiviert sein?

Wenn die AP-Isolierung, auch Client-Isolierung genannt aktiviert ist, können mit dem WLAN verbundene Geräte untereinander keinen Kontakt mehr aufnehmen. Deaktivieren Sie die AP-/Client-Isolierung in den Einstellungen Ihres Routers.

Beachten Sie die Bedienungsanleitung Ihres Routers.

Wird die Verbindung über eine WLAN-Verlängerung hergestellt, prüfen Sie auch die Einstellungen der Verlängerung. Deaktivieren sie die AP-Isolierung für den WLAN-Extender.

Anschlüsse

Welche Anschlüsse haben die SMART AUDIO Geräte?

WLAN ADAPTER:

- USB Anschluss
- Cinch-Out
- Optischer Ausgang
- Anschlussbuchse für Netzteil

WLAN Lautsprecher 35 W:

- USB Anschluss
- AUX-IN-Anschluss
- Anschlussbuchse für Netzteil

WLAN Lautsprecher 30 W:

- USB Anschluss
- AUX-IN-Anschluss
- Anschlussbuchse für Netzteil

WLAN Lautsprecher 18 W:

- USB Anschluss
- AUX-IN-Anschluss
- Anschlussbuchse für Netzteil

STEREO INTERNET RADIO:

- USB Anschluss
- Kopfhörer Anschluss
- AUX-IN-Anschluss
- Ethernet-Anschluss
- Anschlussbuchse für Netzteil

Soundbar:

- USB Anschluss
- Kopfhörer Anschluss
- AUX-IN-Anschluss
- Ethernet-Anschluss
- Subwoofer-Ausgang
- Optischer Eingang
- Anschlussbuchse für Netzteil

Kann ich einen USB-Stick an meinen Lautsprecher anschließen?

Ja, sie können Musik von einem USB-Stick abspielen.

Wenn Sie einen USB-Datenspeicher, auf dem Musik gespeichert ist, in ihren Lautsprecher stecken, wird die Musik unter „**Music player**“ -> „**USB playback**“ angezeigt.

Wenn Sie den Lautsprecher mit dem USB-Stick einer Gruppe hinzufügen und „**USB playback**“ auswählen, wird dieser Lautsprecher automatisch der Master der Gruppe.

Wo finde ich die Musik von meinem im Lautsprecher eingestecktem USB Stick?

Unter der Quelle „**Music player**“ finden sie den Menüpunkt „**USB playback**“.

Mein USB-Stick im Lautsprecher wird nicht in der SilverCrest SMART AUDIO App angezeigt.

Stellen Sie sicher das Ihr USB Stick die folgenden Anforderungen erfüllt:

- Max. Speichergröße 128GB
- Formatierung FAT 16 oder FAT 32
- Max. Anzahl von Dateien im Root-Verzeichnis 100
- Max. Anzahl von Dateien je Ordner 5000
- Max. 8 Ordner Ebenen werden unterstützt
- Dateiformate: MP3, WMA, M4A, FLAC, WAV, ALAC

Wenn ich den AUX IN Anschluss am Radio verwende, funktioniert weder AUX IN noch das Radio.

Stellen Sie sicher, dass das Kabel richtig eingesteckt ist und nicht im Kopfhörer Ausgang steckt.

Musikquellen

Was ist DLNA und wie funktioniert es?

DLNA ist ein Standard, der in einem Netzwerk die gemeinsame Nutzung von Musikdateien ermöglicht.

Beachten Sie die Erläuterungen zu DLNA unter -> „DLNA-Server einrichten“.

Was ist eine DLNA App und wie nutze ich sie?

DLNA Apps sind Drittanbieter-Apps, die Ihnen die Wiedergabe von, im Netzwerk gespeicherter Musik, ermöglichen.

Öffnen Sie den App Store/ Play Store und geben Sie in die Suchleiste den Namen der gewünschten App ein. Wählen Sie die App aus und laden Sie diese herunter. Starten Sie die App nach erfolgreicher Installation. Öffnen Sie nun die SilverCrest SMART AUDIO-App. Wählen Sie unter dem Reiter „QUELLE“ den Menüpunkt **"Music player"**. Anschließend wählen Sie unter dem Reiter „DURCHSUCHEN“ den Menüpunkt **"Shared Media"**. Hier können Sie nun Ihre im Netzwerk gespeicherte Musik auswählen und abspielen.

Hinweis:

Bei iOS ist es erforderlich, anschließend wieder die DLNA-App zu öffnen, da die Wiedergabe ansonsten nach ca. 2 Minuten abbricht. Diese Funktionsweise unterliegt dem Batterie-Powermanagement von Apple.

Kann ich meine Lautsprecher auch mit der DLNA App bedienen?

Wenn der Lautsprecher einmal über SilverCrest SMART AUDIO verbunden ist, können Sie ihn auch innerhalb der DLNA App auswählen und Musik streamen. Weitere Funktionen wie die Gruppierung sind jedoch nur über SilverCrest SMART AUDIO App möglich.

Ich kann nicht auf die Musik von meinem USB Stick in der Fritz Box zugreifen.

Öffnen Sie die Seite Ihrer Fritz Box im Browser. Wählen Sie unter dem Punkt „**Heimnetz**“ „**Speicher (NAS)**“ und stellen Sie sicher, dass für Ihren USB Stick der Datei-Index erstellt ist.

Wenn ich in der SilverCrest SMART AUDIO App auf die Musik von meinem USB Stick in der Fritz Box zugreifen möchte, erscheint die Meldung: „**Achtung! Die freigegebene Partition ist nicht verfügbar.**“

Öffnen Sie im Browser die Seite Ihrer Fritz Box. Unter dem Punkt „**Heimnetz**“ wählen Sie „**Mediaserver**“ und markieren unter „Medienquellen im Heimnetz“ Ihren USB Stick.

Kann man mit den Lautsprechern Radio hören?

Ja, SilverCrest SMART AUDIO bietet tausende Radio Stationen aus dem Internet. Bei über 25.000 Internet-Radiosendern ist auch Ihr Lieblings-Sender sicher dabei.

Über das [Radio Portal](#) mit seinen Internet-Radiosendern, Podcasts und neuen Sendern, die jeden Tag hinzukommen, können Sie Ihr Hörerlebnis durch Erstellen einer Favoritenliste optimieren. Melden Sie sich einfach an, und durchsuchen Sie die Seiten nach Programmen, die Sie interessieren. Anschließend können Sie diese ganz einfach auswählen!

Sobald Sie Ihre Wahl getroffen haben, werden die Sender sofort auf der Startseite im Bereich "Meine Favoriten" angezeigt. Nun können Sie über Ihr SilverCrest SMART AUDIO Gerät auf Lieblingsstationen zugreifen.

<http://www.wifiradio-frontier.com/setupapp/fs/asp/AuthLogin/SignIn.asp>

Kann ich Radiosender manuell hinzufügen?

Ja, Sie können über das [Radio Portal](#) Radiosender hinzufügen, die nicht aufgelistet werden. Melden Sie sich einfach an, und durchsuchen Sie die Seiten nach Programmen, die Sie interessieren. Anschließend können Sie diese ganz einfach auswählen!

<http://www.wifiradio-frontier.com/setupapp/fs/asp/AuthLogin/SignIn.asp>

Wie kann ich Spotify über meine Lautsprecher wiedergeben?

Zur Nutzung von Spotify benötigen Sie einen kostenpflichtigen Spotify-Account. Laden Sie zunächst die Spotify App herunter. Wenn Sie sich bei Spotify registriert haben, gehen Sie folgendermaßen vor:

- Drücken Sie „Spotify öffnen“ in der SilverCrest SMART AUDIO App, um die Spotify-App zu starten
- Wählen Sie innerhalb der Spotify-App die SMART AUDIO Geräte, über die Sie die Musik wiedergeben möchten.

Beachten Sie zur Einstellung die Bedienhinweise der Spotify-App.

Weitere Informationen zur Einrichtung von Spotify Connect finden Sie auf der folgenden Website:

www.spotify.com/connect

MultiroomStreaming

Was ist Multiroom/SMART AUDIO?

Multiroom bezeichnet eine mehrere Räume übergreifende Musikbeschallung.

Mit dem SMART AUDIO-System können Audiodateien in einen Raum oder in mehrere Räume gleichzeitig gestreamt werden. So begleitet Sie Musik entweder durch das gesamte Zuhause oder wird nur in einem Raum wiedergegeben. Jede Person kann Musik auf einen beliebig ausgewählten Lautsprecher wiedergeben. Zusätzliche Lautsprecher können mühelos und kabellos dem System hinzugefügt werden.

Was brauche ich um ein SMART AUDIO System einzurichten?

Man benötigt für die Nutzung der WLAN Lautsprecher einen Router mit WLAN- Internetverbindung. Ein Smartphone oder Tablet mit Betriebssystem Android oder iOS um die Steuerungsapp SilverCrest SMART AUDIO zu installieren. Und einen WLAN Lautsprecher für jeden Raum in dem Sie Musik hören möchten. Ein Lautsprecher in jedem Raum kann ausreichen. Um noch bessere Klangergebnisse zu erzielen, können weitere Komponenten ergänzt werden oder zwei 18W Streaming Speaker zu einem Stereopaar kombiniert werden.

Kann man die Lautstärke übergreifend regeln?

Ja, wenn Sie Räume gruppieren, können Sie die Lautstärke für jedes Gerät separat oder über die SilverCrest SMART AUDIO App für alle Geräte einer Gruppe gemeinsam steuern.

Ich kann meine Lautsprecher nicht gruppieren.

Stellen Sie sicher, dass alle Geräte die gleiche Software Version haben. Wenn dies der Fall ist und die Gruppierung trotzdem nicht funktioniert, resetten Sie die Geräte und verbinden Sie erneut.

Können die Lautsprecher mit dem Fernseher verbunden werden?

Es ist möglich die Lautsprecher mit dem Fernseher zu verbinden. Wir empfehlen hierfür unsere Soundbar. Allerdings kommt es bei Lautsprecher Gruppen technisch bedingt zu einer kleinen Verzögerung im Signalweg, so dass Bild und Ton in einer Gruppe nicht synchron sind. Es wird empfohlen die Soundbar oder den Lautsprecher der den TV Ton wiedergeben soll, ohne eine Gruppe zu betreiben.

Welche Musikformate sind kompatibel?

MP3, WMA, M4A, FLAC, WAV, ALAC

Wie viele Geräte können maximal in einer Gruppe eingerichtet werden?

Eine Gruppe kann aus maximal 5 Geräten bestehen. Das ganze System ist auf maximal 16 Geräte beschränkt.